

РОССИЙСКИЙ ИНДЕКС ДЕТСКОГО БЛАГОПОЛУЧИЯ-2022: РЕЗУЛЬТАТЫ ИССЛЕДОВАНИЯ В ХМАО



РАНХиГС

РОССИЙСКАЯ АКАДЕМИЯ НАРОДНОГО ХОЗЯЙСТВА
И ГОСУДАРСТВЕННОЙ СЛУЖБЫ
ПРИ ПРЕЗИДЕНТЕ РОССИЙСКОЙ ФЕДЕРАЦИИ

Центр полевых исследований

Институт социального анализа
и прогнозирования РАНХиГС
при Президенте РФ

2021 год – разработка методологии, в том числе сбора и анализа данных, построение прототипа РИБД, пилотный опрос в 5 регионах, экспертные обсуждения, круглые столы, сбор обратной связи

2022 год – доработка методологии в части построения выборки (для возможности сравнения результатов по муниципальным районам и городским округам в регионе), опрос в 8 регионах, уточнение прототипа РИБД

Х М А О

2021 год

- 20 экспертных интервью
- опрос подростков 10-17 лет: 9692 анкеты
- опрос родителей: 13163 анкет

2022 год

- опрос подростков 10-17 лет: 12249 анкет
- опрос родителей: 11340 анкет

Регион	Общее население	10-17 лет	Опрошено в 2021	Опрошено в 2022	Доля
Алтайский край	2 296 353	214 608	-	35 549	16,56
Калининградская область	1 018 624	85 401	-	7 400	8,67
Ленинградская область	1 892 711	144 587	1 986	7 156	4,95
Республика Башкортостан	4 013 786	388 348	2 119	28 144	7,25
Республика Карелия	609 071	55 046	-	6 495	11,80
Тамбовская область	994 420	75 864	1 942	14 666	19,33
Ульяновская область	1 218 319	94 450	7 587	21 325	22,58
ХМАО	1 687 654	178 774	9 692	12 249	6,85

**ДОЛЯ ОПРОШЕННЫХ ОТ ВСЕХ
ДЕТЕЙ 10-17 ЛЕТ ПО
РЕГИОНАМ**

Прототип индекса состоит из 6 доменов.

Каждый домен – это 3 вопроса детской анкеты на соответствующую тему:

1. Образование

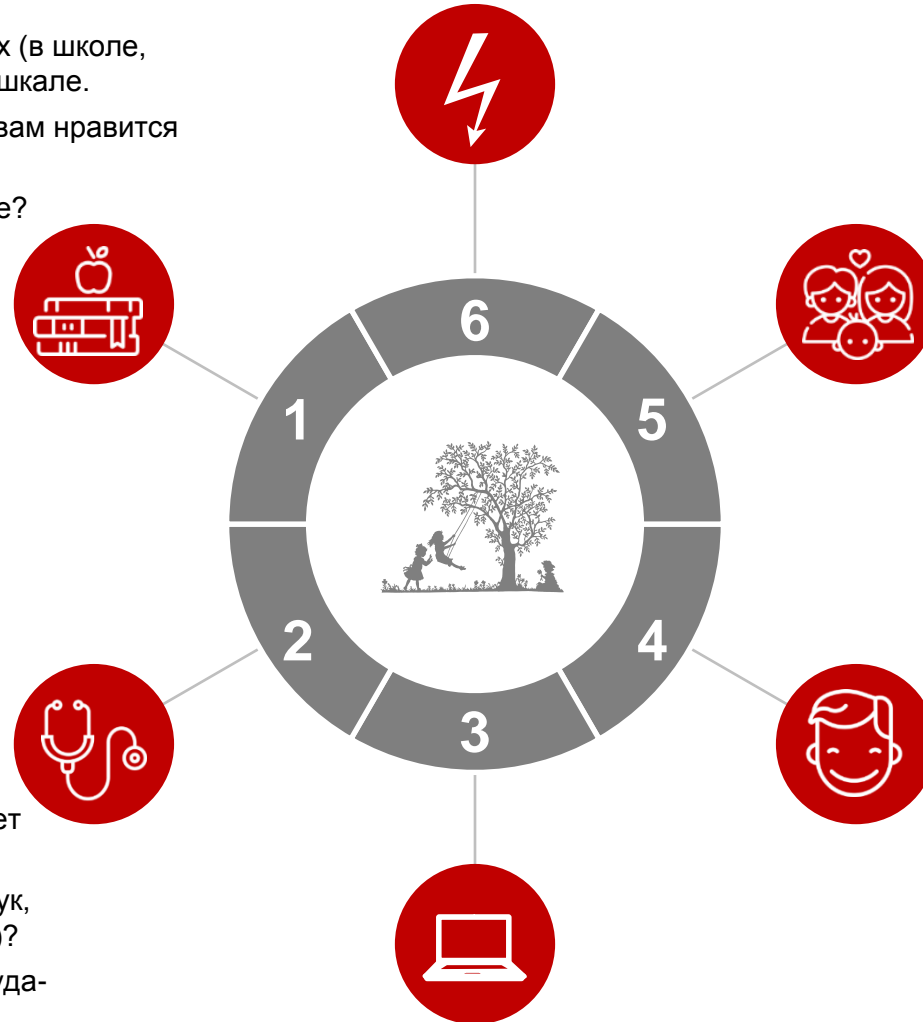
- Как часто вам интересно на уроках и занятиях (в школе, колледже и т. д.)? Оцените по пятибалльной шкале.
- Оцените по 5-ти балльной шкале, насколько вам нравится учиться в школе (в колледже и т. д.)?
- Какие дополнительные занятия вы посещаете?

2. Здоровье

- Есть ли у вас ограничения по здоровью, которые вам сильно мешают?
- Скажите, пожалуйста, вы занимаетесь физической активностью или каким-либо видом спорта (вне школьных уроков физкультуры или занятий в колледже)?
- Отметьте, пожалуйста, продукты, которые вы ели за последнюю неделю: 1. Свежие овощи; 2. Свежие фрукты; 3. Молочные, кисломолочные продукты; 4. Мясо, рыбу; 5. Сладости (конфеты, пирожные и т.п.)

3. Материальное положение

- Какая из оценок наиболее точно характеризует материальное положение вашей семьи?
- Есть ли у вас своя комната, компьютер/ноутбук, мобильный телефон, книги (кроме учебников)?
- В целом, за последний год выезжали ли вы куда-либо?



4. Безопасность

- Насколько вы чувствуете себя безопасно в школе?
- На улице?
- Дома?

5. Социальные отношения

- Как к вам относятся ваши одноклассники (одногруппники)?
- Есть ли у вас близкие друзья, с которыми вы можете поделиться личными секретами?
- Прислушиваются ли к вашему мнению взрослые члены семьи (родители)?

6. Самореализация

- Насколько вы довольны своей жизнью?
- Вы согласны или не согласны со следующим утверждением «Я добьюсь в жизни многого»?
- Есть ли у вас достижения, успехи, которыми вы гордитесь?

ХМАО

№	Название	10-17 лет		ИДБ 2022		Разница, п.п.
		N	%	N	%	
1	Белоярский	3135	1,76	195	1,68	-0,08
2	Березовский	2697	1,52	142	1,23	-0,29
3	Кондинский	3525	1,98	216	1,87	-0,12
4	Нефтеюганский	4820	2,71	304	2,63	-0,08
5	Нижневартовский	3472	1,95	226	1,95	0,00
6	Октябрьский	3264	1,84	243	2,10	0,26
7	Советский	5078	2,86	301	2,60	-0,26
8	Сургутский	15624	8,79	816	7,05	-1,74
9	Ханты-Мансийский	1959	1,10	391	3,38	2,28
10	г. Ханты-Мансийск	9906	5,57	823	7,11	1,54
11	г. Лангепас	4830	2,72	293	2,53	-0,19
12	г. Мегион	5954	3,35	450	3,89	0,54
13	г. Нефтеюганск	12981	7,30	749	6,47	-0,83
14	г. Нижневартовск	28513	16,04	1915	16,55	0,51
15	г. Сургут	37370	21,02	2277	19,67	-1,35
16	г. Радужный	5153	2,90	374	3,23	0,33
17	г. Урай	4792	2,70	383	3,31	0,61
18	г. Нягань	6652	3,74	385	3,33	-0,42
19	г. Когалым	7370	4,15	407	3,52	-0,63
20	г. Покачи	2060	1,16	132	1,14	-0,02
21	г. Пыть-Ях	4308	2,42	266	2,30	-0,12
22	г. Югорск	4311	2,42	286	2,47	0,05

Распределение по возрастным группам, ДЕТИ

Возраст (лет)	Росстат (мальчики и девочки)		ИДБ 2022		Разница, п.п.
	Частота	Проценты	Частота	Проценты	
10	24854	13,98	224	1,83	-12,15
11	23753	13,36	1330	10,86	-2,50
12	23317	13,12	1820	14,86	1,74
13	22262	12,52	1960	16,00	3,48
14	21065	11,85	2343	19,13	7,28
15	21095	11,87	1939	15,83	3,96
16	20932	11,77	1392	11,36	-0,41
17	20496	11,53	1241	10,13	-1,40
Итого:	177774	100	12249	100,00	

Распределение по полу, ДЕТИ

10-17 лет	Росстат		ИДБ 2022		Разница, п.п.
	Частота	Проценты	Частота	Проценты	
мальчики	91415	51,42	5473	44,68	-6,74
девочки	86359	48,58	6776	55,32	6,74
Итого:	177774	100,00	12249	100,00	

Распределение по типу населенного пункта, ДЕТИ

10-17 лет	Росстат		ИДБ 2022		Разница, п.п.
	Частота	Проценты	Частота	Проценты	
город, пгт	163843	92,16	10873	92,60	0,44
село	13931	7,84	869	7,40	-0,44
Итого:	177774	100,00	11742	100,00	

Дети. Социально-демографические характеристики

Подростки, как правило, совместно проживают с тремя и более членами семьи (35,9% отмечают «4 человека», 26,4% - «5 и более человек»). В семьях из трех человек живут 27,8%, из двух человек - 8,8%.

Большинство (75,9%) живет с родными родителями (мамой и папой), 21,7% - с одним из родителей. 0,8% (101 ребенок) живёт с родственниками без родителей.

178 (1,5%) детей живут в приёмной семье или с опекунами. Всего 19 детей из опрошенных живут в учреждении.

N = 12249

Родители. Социально-демографические характеристики

Наибольшая часть опрошенных родителей относится к городскому населению (91,7% – жители городов и поселков городского типа, 7,5% - жители сел). 80,3% опрошенных работают, 35,1% имеют среднее общее или специальное образование, 57,7% - высшее.

Это преимущественно женщины (92,6%), половина респондентов (50,5%) принадлежит к возрастной группе 24-40 лет; 47,4% - к группе 41-55 лет.

Респонденты, как правило, совместно проживают с тремя и более членами семьи (36,6% - вчетвером, 23,8% - впятером и более). В семье из трех человек живёт 28,4% родителей, а из двух – всего 8,7%.

С одним ребенком до 17 лет включительно проживает 63,9% опрошенных, с двумя – 28,8%; с тремя и более – 7,2%.

N = 11340

Родители. Льготные категории семей.

Категория:	N	%
Нет	10593	92,9
Да, приёмный ребёнок (дети)	114	1,0
Да, ребёнок (дети), находящийся под опекой (попечительством)	229	2,0
Да, ребенок (дети) с ограниченными возможностями здоровья	144	1,3
Да, ребенок (дети) с инвалидностью	285	2,5
Затрудняюсь ответить	41	0,4

Родители. Социально-демографические характеристики

Какая из оценок наиболее точно характеризует материальное положение Вашей семьи:	N=11340	%
Денег не хватает даже на еду	88	0,8
На еду денег хватает, но покупать одежду затруднительно	1238	10,9
Денег хватает на еду и одежду, но на более крупные покупки (смартфон, компьютер, телевизор) не хватает	3874	34,2
Денег хватает на крупные покупки и отдых, но покупка автомобиля недоступна	2622	23,1
Могли бы купить автомобиль, но покупка квартиры / дома недоступна	530	4,7
Денег достаточно, чтобы купить все, что считаем нужным	1889	16,7
Затрудняюсь ответить	1038	9,2

Родители. Доход на семью в месяц

Сумма:	N	%
Примерно 10 тыс. руб.	46	0,4
Примерно 20 тыс. руб.	116	1,0
Примерно 30 тыс. руб.	497	4,4
Примерно 40 тыс. руб.	765	6,7
Примерно 50 тыс. руб.	1023	9,0
Примерно 60 тыс. руб.	960	8,5
Примерно 70 тыс. руб.	862	7,6
Примерно 80 тыс. руб.	1283	11,3
Примерно 100 тыс. руб.	1836	16,2
Примерно 120 тыс. руб.	980	8,6
Более 120 тыс. руб.	1519	13,4
Затрудняюсь ответить	1369	12,1

Дети. Социально-демографические характеристики

Какая из оценок наиболее точно характеризует материальное положение Вашей семьи:	N=12249	%
Денег не хватает даже на еду	70	0,6
На еду денег хватает, но покупать одежду затруднительно	400	3,3
Денег хватает на еду и одежду, но на более крупные покупки (смартфон, компьютер, телевизор) не хватает	2723	22,3
Денег хватает на крупные покупки и отдых, но покупка автомобиля недоступна	3309	27,1
Могли бы купить автомобиль, но покупка квартиры / дома недоступна	1041	8,5
Денег достаточно, чтобы купить все, что считаем нужным	2974	24,3
Затрудняюсь ответить	1713	14,0

Образование

Отношение к образованию	Родители, %	Дети, %
Как часто ребенку интересно на уроках и занятиях (в школе, колледже и т. д.)? <i>(% ответивших 4 или 5 по пятибалльной шкале, где 1 никогда, 5 всегда)</i>	61,9	59,9
Насколько ребенку нравится учиться в школе (в колледже и т. д.)? <i>(% ответивших 4 или 5 по пятибалльной шкале, где 1 никогда, 5 всегда)</i>	65,6	65,8
Какие у ребенка итоговые оценки в школе (колледже)? <i>(% ответивших «все пятерки» или «только пятерки и четверки»)</i>	48,1	51,8

Образование

Какие дополнительные занятия Вы посещаете/посещает ваш ребенок?	Родители, %	Дети, %
Музыка, пение, театр	8,3	12,1
Танцы	7,2	10,7
Рисование, лепка	5,8	9,2
Иностранные языки	10,3	13,0
Спортивные занятия	29,1	36,0
Дополнительные занятия по школьным предметам (репетитор, подготовка к экзаменам, поступлению)	14,2	21,7
Программирование, робототехника	4,5	6,2
Другие (какие именно?)	3,1	5,0
Никакие занятия не посещаю	15,9	20,9
Затрудняюсь ответить	1,6	3,1

Образование

Независимо от того, какие дополнительные занятия Вы сейчас посещаете, укажите, какие дополнительные занятия Вы хотели бы посещать, если бы была такая возможность?*	Дети, %
Музыка, пение, театр	13,6
Танцы	13,8
Рисование, лепка	11,5
Иностранные языки	15,2
Спортивные занятия	27,2
Дополнительные занятия по школьным предметам	13,2
Программирование, робототехника	12,5
Другие (какие именно?)	2,9
Никакие	22,7
Затрудняюсь ответить	7,6

* Вопрос не задавался родителям

Буллинг

Сталкивался ли ребенок в школе с чем-то из перечисленного:	Родители, %	Дети, %
Ребенка дразнили	9,7	14,2
Ребенка пнули или нарочно толкнули	5,2	7,9
Над ребенком шутили всем классом	2,7	5,4
Над ребенком издевались	1,1	3,0
С ребенком долго не разговаривали	1,6	5,4
Ребенка побили	0,7	1,7
Ни с чем из перечисленного ребенок не сталкивался	67,6	70,9
Затрудняюсь ответить	11,5	6,6

Буллинг

В этом учебном году у ребенка были ситуации, когда его в школе унижали, издевались над ним	Родители, %	Дети, %
Полностью согласны	3,0	4,2
Скорее согласны	6,6	7,7
Скорее не согласны	18,6	15,3
Полностью не согласны	58,7	67,8
Затрудняюсь ответить	13,1	5,0

Здоровье

Отношение к здоровью	Родители, %	Дети, %
Есть ли у ребенка ограничения по здоровью <i>(% детей, ответивших, что у них <u>нет ограничений</u>)</i>	87,0	80,9
Занимается ли ребенок физической активностью или каким-либо видом спорта (вне школьных уроков физкультуры или занятий в колледже)? <i>(% детей, ответивших, что они занимаются спортом вне школьных уроков)</i>	49,9	49,7
Сколько раз за последний год ребенок болел простудой (гриппом, ОРВИ)? <i>(% детей, ответивших «ни разу не болел» или «болел один раз»)</i>	46,0	46,6

Здоровье

Продукты, которые ел ребенок за последнюю неделю:	Родители, %	Дети, %
Свежие овощи	19,6	78,5
Свежие фрукты	20,5	79,7
Молочные, кисломолочные продукты	18,8	76,2
Мясо, рыбу	20,8	81,1
Сладости (конфеты, пирожные и т.п.)	20,0	77,7
Ничего из перечисленного	0,0	1,8
Затрудняюсь ответить	0,3	3,4

Материальное благополучие

Оценка материального благополучия	Родители, %	Дети, %
Какая из оценок наиболее точно характеризует материальное положение Вашей семьи? <i>(% ответивших варианты 4, 5 или 6)</i>	44,5	59,9
За последний год выезжал ли ребенок куда-либо? <i>(% ответивших, что выезжал по России или за границу)</i>	75,4	74,5

Безопасность

Насколько безопасно ребенок чувствует себя:	Родители, %	Дети, %
В школе (%, ответивших 4 или 5)	87,3	80,7
На улице (%, ответивших 4 или 5)	70,8	66,4
Дома (%, ответивших 4 или 5)	97,8	94,5

Шкала: 1 значит «чувствует себя в постоянной опасности», 5 – «чувствует себя абсолютно безопасно»

**Насколько
безопасно ребенок
чувствует себя:
В ШКОЛЕ**

Шкала:
1 – «чувствует
себя в
постоянной
опасности»
5 – «чувствует
себя абсолютно
безопасно»

	В школе (в колледже и т. д.)					
	постоянно в опасности	2	3	4	абсолютно безопасно	Затрудняюсь ответить
г. Ханты-Мансийск	3,0%	4,4%	12,8%	32,4%	45,5%	1,8%
г. Лангепас	2,1%	2,7%	13,0%	32,9%	49,0%	,3%
г. Мегион	4,7%	4,0%	13,6%	34,9%	41,8%	1,1%
г. Нефтеюганск	3,6%	3,9%	13,0%	25,7%	51,9%	1,9%
г. Нижневартовск	1,1%	3,2%	12,1%	31,4%	51,0%	1,1%
г. Сургут	2,7%	3,6%	14,5%	33,1%	45,0%	1,1%
г. Радужный	2,7%	2,7%	11,2%	30,2%	51,9%	1,3%
г. Урай	2,1%	5,2%	15,7%	33,5%	42,4%	1,0%
г. Нягань	2,3%	3,9%	13,2%	31,4%	48,1%	1,0%
г. Когалым	1,7%	1,5%	5,4%	28,9%	60,7%	1,7%
г. Покачи	5,3%	1,5%	9,1%	35,6%	47,0%	1,5%
г. Пыть-Ях	3,0%	3,8%	12,1%	30,3%	49,2%	1,5%
г. Югорск	2,5%	3,2%	10,2%	27,7%	55,8%	,7%
Белоярский	3,1%	4,6%	5,7%	34,0%	51,5%	1,0%
Березовский	2,8%	4,9%	12,0%	36,6%	42,3%	1,4%
Кондинский	1,9%	,9%	7,9%	22,7%	66,2%	,5%
Нефтеюганский	,7%	1,0%	8,6%	21,7%	65,8%	2,3%
Нижневартовский	2,2%	2,2%	8,0%	30,5%	56,6%	,4%
Октябрьский	3,3%	4,1%	10,7%	35,4%	46,1%	,4%
Советский	1,3%	2,3%	12,3%	38,7%	44,3%	1,0%
Сургутский	1,6%	2,7%	8,7%	25,7%	60,4%	,9%
Ханты-Мансийский	3,8%	3,8%	12,3%	24,8%	52,9%	2,3%
Всего	2,4%	3,3%	12,0%	30,8%	50,2%	1,2%

**Насколько
безопасно ребенок
чувствует себя:
НА УЛИЦЕ**

Шкала:
**1 – «чувствует
себя в
постоянной
опасности»**
**5 – «чувствует
себя абсолютно
безопасно»**

	На улице					
	постоянно в опасности	2	3	4	абсолютно безопасно	Затрудняюсь ответить
г. Ханты-Мансийск	5,2%	7,6%	20,5%	36,0%	29,5%	1,2%
г. Лангепас	2,7%	7,5%	26,7%	39,4%	22,9%	,7%
г. Мегион	4,7%	8,2%	21,8%	36,4%	28,7%	,2%
г. Нефтеюганск	5,6%	6,4%	21,0%	35,0%	30,6%	1,3%
г. Нижневартовск	2,8%	6,9%	23,4%	37,3%	27,9%	1,5%
г. Сургут	4,4%	8,0%	23,8%	33,1%	28,8%	1,8%
г. Радужный	4,0%	7,5%	20,1%	36,4%	30,5%	1,6%
г. Урай	3,9%	8,9%	23,0%	39,5%	23,8%	,8%
г. Нягань	4,4%	7,0%	18,2%	35,8%	31,7%	2,9%
г. Когалым	2,7%	4,0%	19,8%	34,3%	38,3%	1,0%
г. Покачи	3,8%	5,3%	31,1%	29,5%	28,8%	1,5%
г. Пыть-Ях	3,8%	4,2%	25,0%	37,9%	27,7%	1,5%
г. Югорск	3,2%	6,0%	21,4%	39,6%	28,4%	1,4%
Белоярский	1,0%	4,6%	20,6%	42,3%	30,4%	1,0%
Березовский	4,2%	6,3%	28,2%	37,3%	23,2%	,7%
Кондинский	2,8%	1,9%	13,4%	39,4%	42,1%	,5%
Нефтеюганский	1,0%	3,9%	12,5%	34,9%	45,7%	2,0%
Нижневартовский	1,8%	3,1%	17,7%	37,6%	37,2%	2,7%
Октябрьский	,4%	7,0%	23,5%	35,0%	33,3%	,8%
Советский	1,7%	7,7%	26,7%	36,0%	27,0%	1,0%
Сургутский	2,0%	4,8%	18,6%	37,1%	36,6%	,9%
Ханты-Мансийский	4,3%	7,4%	19,7%	29,4%	36,8%	2,3%
Всего	3,6%	6,7%	21,9%	35,8%	30,6%	1,4%

Насилие в семье

Как часто взрослые повышают голос, кричат?	Родители, %	Дети, %
Очень часто	0,8	3,2
Часто	9,5	9,9
Редко	29,9	26,7
Очень редко	41,0	33,2
Никогда	16,4	24,2
Затрудняюсь ответить	2,3	2,7

Насилие в семье

Как часто взрослые наказывают физически, применяют силу?	Родители, %	Дети, %
Очень часто	0,1	0,7
Часто	0,2	1,3
Редко	2,6	5,8
Очень редко	10,1	12,8
Никогда	85,6	77,1
Затрудняюсь ответить	1,4	2,4

Насилие в семье

За последний месяц были или не были в Вашей семье ссоры или скандалы?	Родители, %	Дети, %
Были	15,4	19,7
Не были	79,7	72,2
Затрудняюсь ответить	5,0	8,1

Социальные отношения

Оценка социальных отношений	Родители, %	Дети, %
Как к ребенку относятся одноклассники? <i>(%, ответивших «хорошо» или «скорее хорошо»)</i>	93,1	92,0
Есть ли у ребенка близкие друзья , с которыми он может поделиться личными секретами? <i>(%, ответивших «есть»)</i>	82,6	82,5
Прислушиваются ли к мнению ребенка взрослые члены семьи (родители)? <i>(%, ответивших, что «да, прислушиваются» или «скорее прислушиваются»)</i>	-*	85,0

* Вопрос не задавался родителям

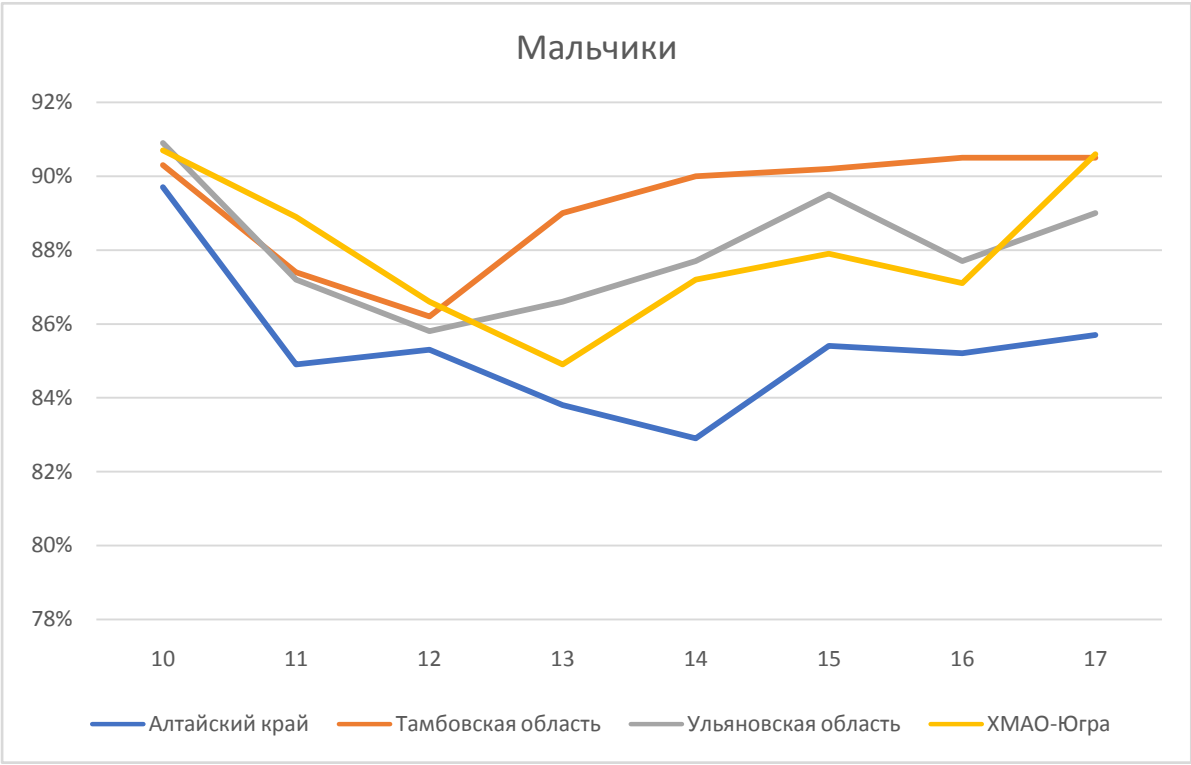
Прислушиваются ли к Вашему мнению взрослые? (положительные ответы)

Мальчики, возраст	Алтайски й край	Тамбовска я область	Ульяновск ая область	ХМАО- Югра
10	89,7%	90,3%	90,9%	90,7%
11	84,9%	87,4%	87,2%	88,9%
12	85,3%	86,2%	85,8%	86,6%
13	83,8%	89,0%	86,6%	84,9%
14	82,9%	90,0%	87,7%	87,2%
15	85,4%	90,2%	89,5%	87,9%
16	85,2%	90,5%	87,7%	87,1%
17	85,7%	90,5%	89,0%	90,6%

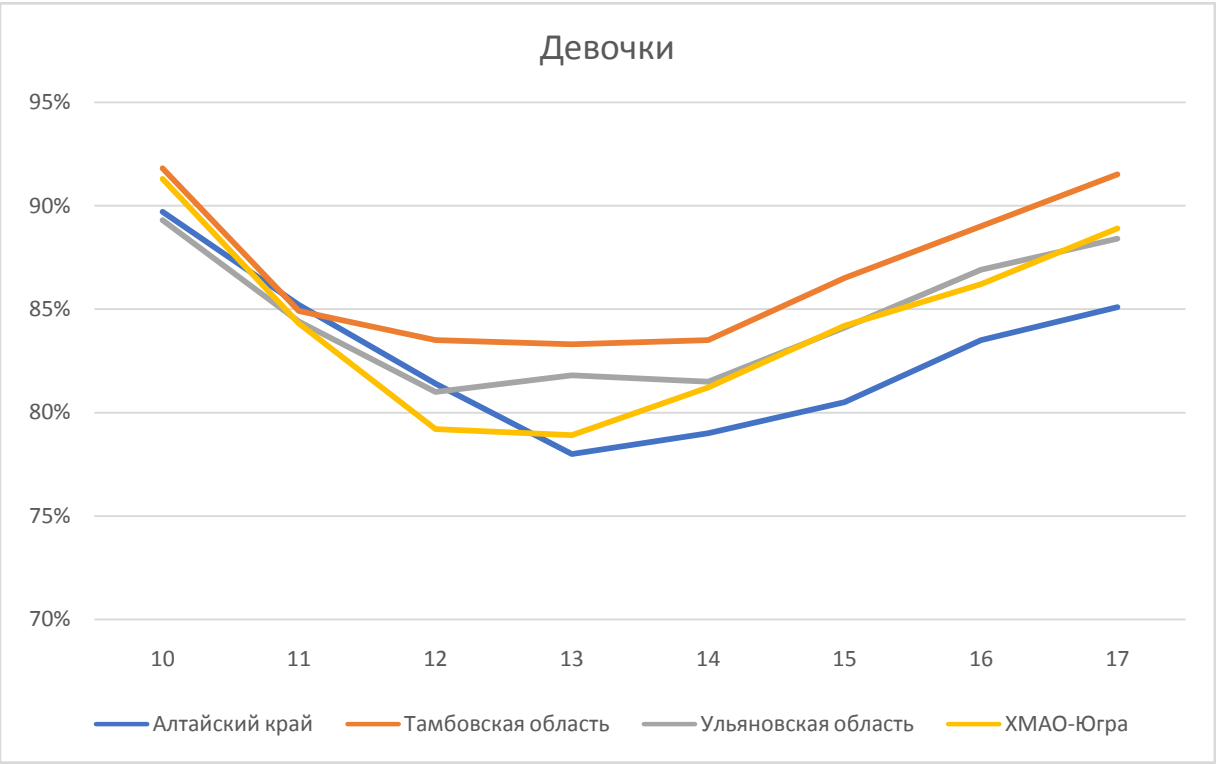
Девочки, возраст	Алтайски й край	Тамбовская область	Ульяновск ая область	ХМАО- Югра
10	89,7%	91,8%	89,3%	91,3%
11	85,2%	84,9%	84,4%	84,3%
12	81,4%	83,5%	81,0%	79,2%
13	78,0%	83,3%	81,8%	78,9%
14	79,0%	83,5%	81,5%	81,2%
15	80,5%	86,5%	84,1%	84,2%
16	83,5%	89,0%	86,9%	86,2%
17	85,1%	91,5%	88,4%	88,9%

Прислушиваются ли к Вашему мнению взрослые? (положительные ответы)

Мальчики



Девочки



Одиночество

Как часто ребенок чувствует себя одиноким?	Родители, %	Дети, %
Очень часто	1,3	5,7
Часто	5,3	13,5
Редко	18,4	27,9
Очень редко	21,8	23,3
Никогда	41,9	26,3
Затрудняюсь ответить	11,2	3,4

Одиночество

Я не знаю ни одного взрослого, кому можно доверять*	Дети, %
Полностью согласны	5,6
Скорее согласны	8,2
Скорее не согласны	23,7
Полностью не согласны	56,2
Затрудняюсь ответить	6,3

** Вопрос не задавался родителям*

Самореализация

Саморазвитие	Родители, %	Дети, %
Насколько Вы довольны своей жизнью? <i>(%, ответивших 4 или 5 по пятибалльной шкале, где 1 - совсем не довольны, 5 – полностью довольны)</i>	-*	81,9
Я добьюсь в жизни многого? <i>(%, ответивших «полностью согласны» и «скорее согласны»)</i>	-*	87,9
Есть ли у ребенка достижения, успехи, которыми гордитесь? <i>(%, ответивших «да, есть»)</i>	59,9	50,6

* Вопрос не задавался родителям

Насколько Вы довольны своей жизнью?

Шкала:
1 – «совсем не довольны»
5 – «полностью довольны»

	Насколько вы довольны своей жизнью?					
	совсем не довольны	2	3	4	полностью довольны	Затрудняюсь ответить
г. Ханты-Мансийск	2,2%	3,9%	12,0%	29,4%	51,6%	,9%
г. Лангепас	1,7%	2,7%	9,6%	30,4%	53,6%	2,0%
г. Мегион	3,8%	2,9%	14,2%	28,0%	49,6%	1,6%
г. Нефтеюганск	3,6%	4,1%	10,5%	24,3%	55,1%	2,3%
г. Нижневартовск	1,9%	3,2%	9,2%	29,8%	54,5%	1,4%
г. Сургут	2,6%	4,5%	12,3%	28,8%	50,2%	1,5%
г. Радужный	1,3%	3,2%	9,1%	26,7%	57,5%	2,1%
г. Урай	3,4%	5,5%	15,1%	38,9%	35,0%	2,1%
г. Нягань	2,6%	5,2%	8,6%	29,4%	52,5%	1,8%
г. Когалым	2,0%	3,7%	5,2%	24,1%	64,6%	,5%
г. Покачи	3,0%	6,1%	12,1%	25,8%	50,0%	3,0%
г. Пыть-Ях	1,1%	2,3%	12,8%	25,2%	55,3%	3,4%
г. Югорск	1,4%	2,4%	9,8%	30,4%	54,2%	1,7%
Белоярский	,5%	3,1%	7,2%	29,2%	59,0%	1,0%
Березовский	4,2%	2,8%	13,4%	37,3%	41,5%	,7%
Кондинский	1,4%	2,8%	3,7%	29,6%	59,7%	2,8%
Нефтеюганский	,3%	1,3%	6,9%	28,6%	60,2%	2,6%
Нижневартовский	,9%	1,3%	8,0%	31,9%	56,2%	1,8%
Октябрьский	2,5%	3,7%	12,3%	26,7%	53,9%	,8%
Советский	,7%	3,3%	16,6%	30,6%	47,2%	1,7%
Сургутский	,9%	1,8%	8,0%	25,7%	62,7%	,9%
Ханты-Мансийский	3,1%	2,8%	9,7%	28,9%	54,2%	1,3%
Всего	2,2%	3,5%	10,5%	28,7%	53,5%	1,6%

Знаете ли Вы организации, которые могут помочь в трудной жизненной ситуации? 2599 ответов



Службы спасения
(335 ответов)



Социальные службы
(96 ответа)



Телефон доверия
(1511 ответов)



Окружение
(57 ответов)



Школа
(508 ответов)



Допобразование
(71 ответов)



Психолог
(219 ответов)



Фонды, НКО, соцсети
(41 ответа)

Спасибо за внимание!

Ипатова Анна Алексеевна

к.к., ст.н.с. ИНСАП РАНХиГС при Президенте РФ
ipatova@ranepa.ru